

Les chiffres et points clefs :

- Plateau gâtinais et vallée de l'Essonne (Briarres-sur-Essonne)
- La sensibilité du paysage est uniquement liée à son ouverture, qui le rend vulnérable à l'introduction de tout nouvel élément. Vallée de Pithiviers
- Cette entité n'est que l'extrémité de la longue vallée de l'Essonne. Elle constitue dans le Département du Loiret un espace de pénétration qui vient s'interposer entre les imposants paysages de la Beauce et du Gâtinais-Pithiverais.



Les enjeux:

- Le développement urbain spontané favorise l'étalement et la dispersion des espaces construits.
- L'avancée de l'urbanisation
- Le traitement des franges et lisières villageoises permettra de limiter le morcellement du territoire et permettra d'inscrire dans les paysages, des entrées de village, de constituer des cheminements signifiants dans et autour des villages, de végétaliser les secteurs périphériques.
- La qualité de l'espace de contact entre village et nature

2. Cadre Physique

Introduction

Retours réunions précédentes

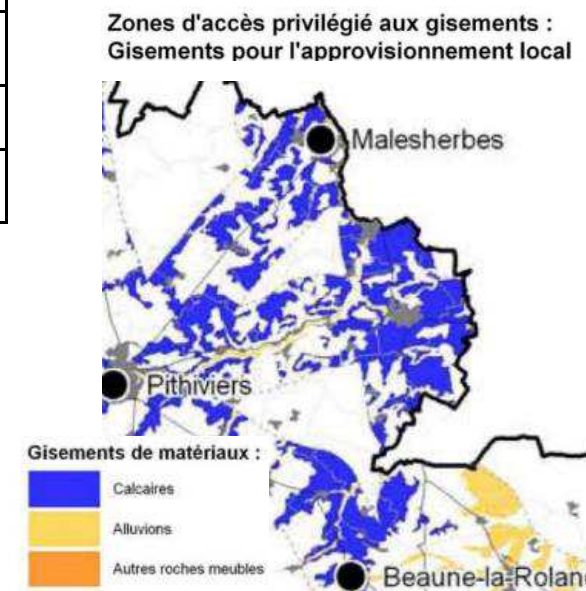
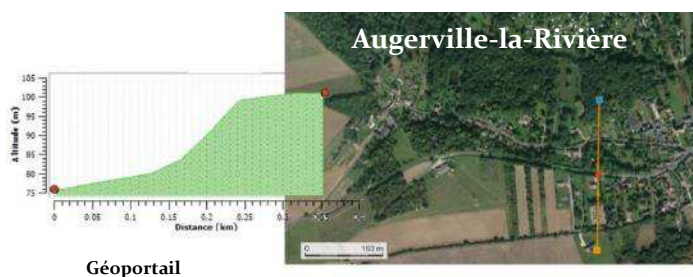
Echanges

Synthèse par thème

La suite de la mission

Code masse d'eau	Nom masse d'eau	État écologique*	Objectif d'état écologique	
			Objectif	Délai
HR93A	L'Œuf de sa source au confluent de la Rimarde (exclu)	État médiocre	Bon état	2027
HR93B	L'Essonne du confluent de la Rimarde (exclu) au confluent de la Juine (exclu)	État moyen	Bon état	2021
HR94	La Rimarde de sa source au confluent de l'Essonne (exclu)	Bon état	Bon état	2015

* Déterminé à partir des résultats des paramètres biologiques et physico-chimique sur la période 2011 à 2013.



Source : Schéma Départemental des Carrières du Loiret - 2015

Les chiffres et points clefs :

- **Topographie** : ponctuellement des secteurs de pente sujets à ruissellement et érosion,
 - **Ressources minérales** : des gisements pour l'approvisionnement local et l'export longue distance,
 - **Cours d'eaux** : un état écologique qui s'améliore,
 - **Nappe de Beauce** : très vulnérable, fortement exploitée, des taux de nitrates parfois élevés.
 - **Changement climatique** : en été, augmentation des t° moyennes quotidiennes entre 2 et 4°C.
- Forte hausse des épisodes caniculaires : de 1 jour en moyenne par an à 7 à 25 jours (fin du XXIème).

Les enjeux:

- **La réduction de la contribution** du territoire au **changement climatique** – **l'adaptation aux incidences** prévisibles.
- La prise en compte des phénomènes d'érosion.
- La préservation des gisements du territoire.
- **La préservation de la qualité des eaux superficielles.**
- **La non dégradation de la ressource eau souterraine** au niveau qualitatif et quantitatif.

3. Cadre biologique

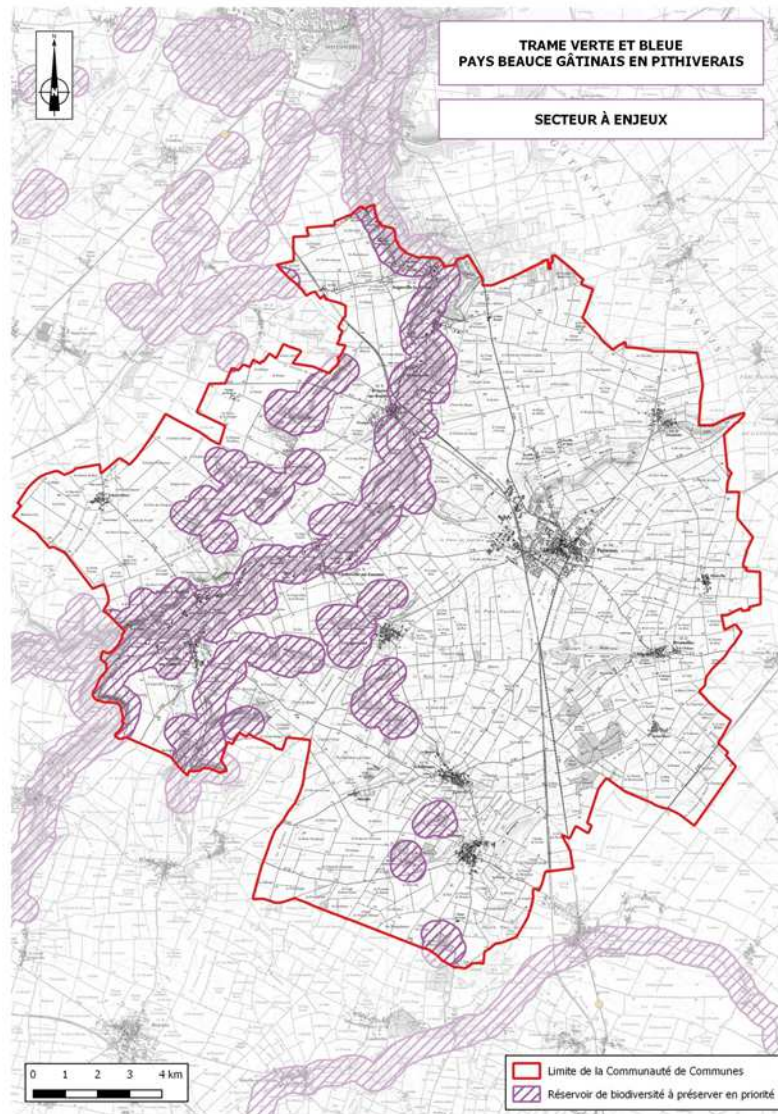
Introduction

Retours réunions précédentes

Echanges

Synthèse par thème

La suite de la mission



Les chiffres clefs :

- Un site Natura 2000 géré par le Pays Beauce Gâtinais en Pithiverais, 7 ZNIEFF, 1 APB
- Territoire dominé à environ 90 % par la culture,
- Des réservoirs de biodiversité pour 3 sous trame de la TVB du Pays,

Les enjeux:

La préservation des milieux naturels présents sur le territoire doit être poursuivie au travers des actions menées (animation du site Natura 2000, les acteurs du territoire et le projet de développement de la CC.

Le maintien voire la restauration des continuités écologiques passent par la préservation des milieux naturels mais également leur création (zones de cultures)

4. Risques majeurs

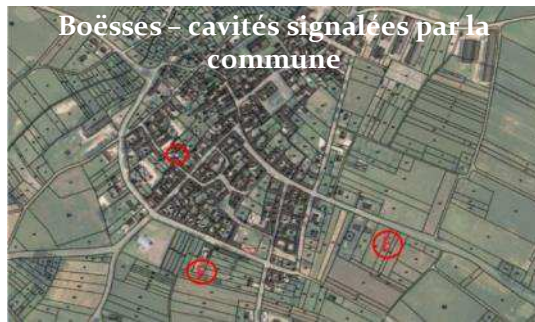
Introduction

Retours réunions précédentes

Echanges

Synthèse par thème

La suite de la mission

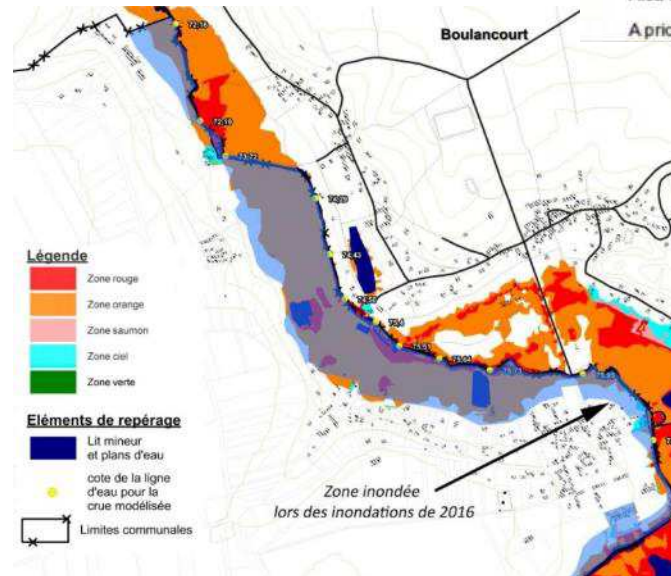
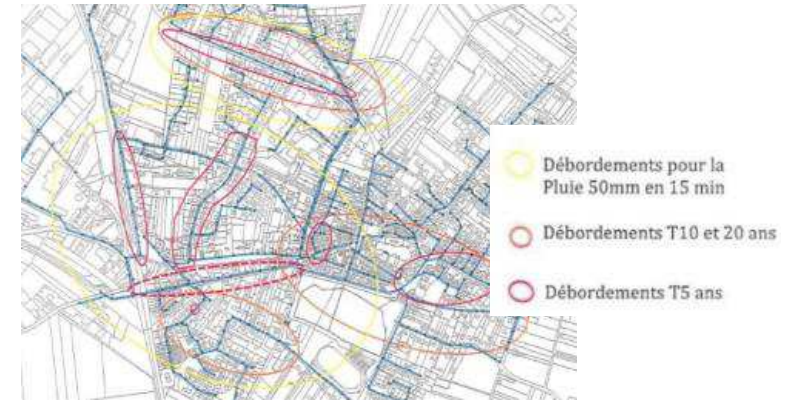


E : effondrement

Aléa retrait gonflement des argiles



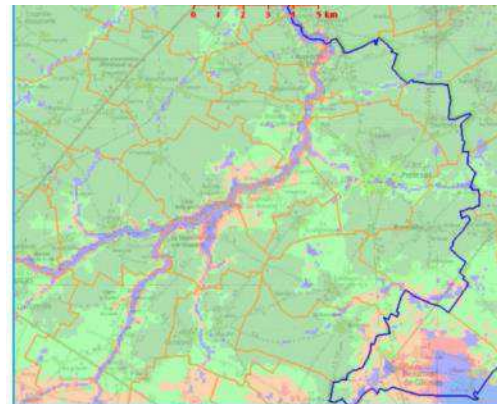
Puisseaux - étude cabinet Merlin



Augerville-la-Rivière

Remontées de nappes

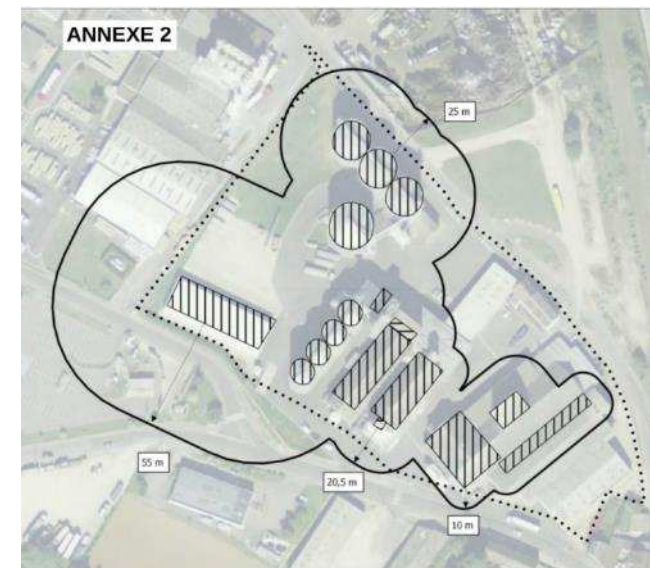
Crues, inondations, ruissellements, débordements, remontées de nappes, ...



Légende sédiment

- Sensibilité très faible à inexistante
- Sensibilité très faible
- Sensibilité faible
- Sensibilité moyenne
- Sensibilité forte
- Sensibilité très élevée, nappe affleurante
- Non réalisé

Puisseaux - effets d'ensevelissement et létaux



Les chiffres et points clefs :

- Inondations :
 - Très peu de bâtiments en zone inondable du PPRi.
 - Des zones inondées en 2016 ne figurant pas au PPRi
- Inondation par ruissellement sur Puiseaux : une étude réalisées (travaux envisagés beaucoup trop onéreux), une étude eaux pluviales qui sera réalisée dans le cadre du futur Schéma directeur d'assainissement.
- Risques technologiques : un site SEVESO seuil bas (coopérative de Puiseaux).
- Un risque canalisation gaz bien identifié.

Les enjeux :

- **La préservation des biens et des personnes :**
 - **Boësses** : prise en compte des cavités souterraines dans le bourg et ses abords.
 - **Inondation liée au cours d'eau** : prise en compte les zones inondées en 2016 non signalées comme inondables par le PPRi.
 - **Inondation par ruissellement sur Puiseaux** : prise en compte dans le cadre des règlements graphique et écrit du PLUi.
 - **Site SEVESO** : prise en compte du risque lié au site SEVESO à minima.

5. Pollutions et nuisances

Introduction

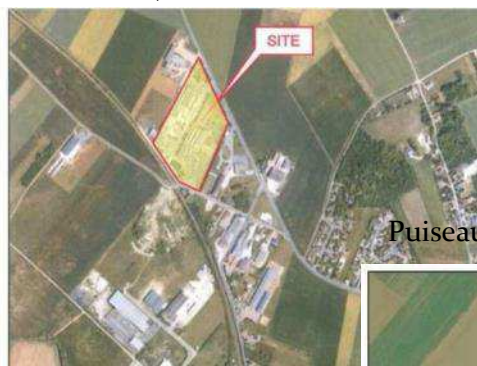
Retours réunions précédentes

Echanges

Synthèse par thème

La suite de la mission

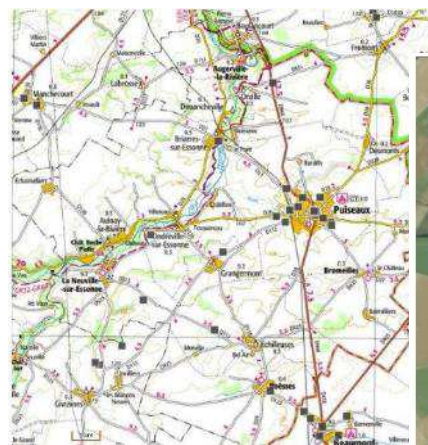
Puisseaux : site pollué traité
objet d'une servitude



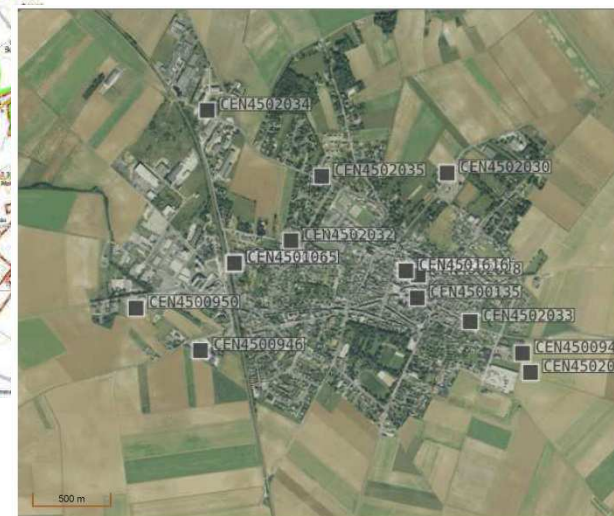
Puisseaux : autre site pollué connu



Sites basias sur la CCTP



Sites basias sur Puiseaux



Les points clefs :

- **Pollution des sols :**
 - **Puisseaux : un site pollué traité objet d'une servitude,**
 - **Des sites pollués connus (basias, étude projet d'extension de la ZA, connaissance locale) en grande partie situés sur Puiseaux.**
- **5 ICPE (Installations classées pour la protection de l'environnement) essentiellement sur Puiseaux,**
- **Des bâtiments sources de nuisances potentielles (séchoirs) non répertoriés.**